

Webové rozhraní Dahua XVR

ZABEZPEČ.TO

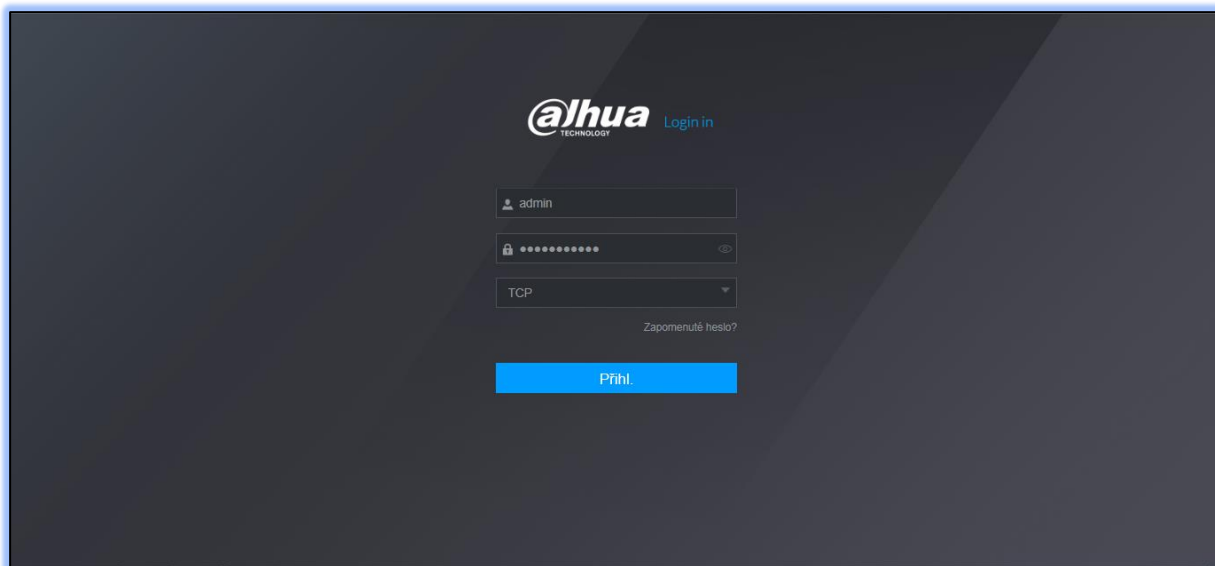
Obsah

Spuštění webového rozhraní XVR	3
Hlavní pracovní plocha	3
Menu Správa	4
Kamera	4
Síť	5
Úložiště	5
System	5
Účet	6
Menu ikony	6
Živě	7
Přehrávání	7
Alarm	8
IVS (Intelligent Video Surveillance System)	8
Detekce tváře	9
Záloha	9
Zobrazení	9
Audio	9



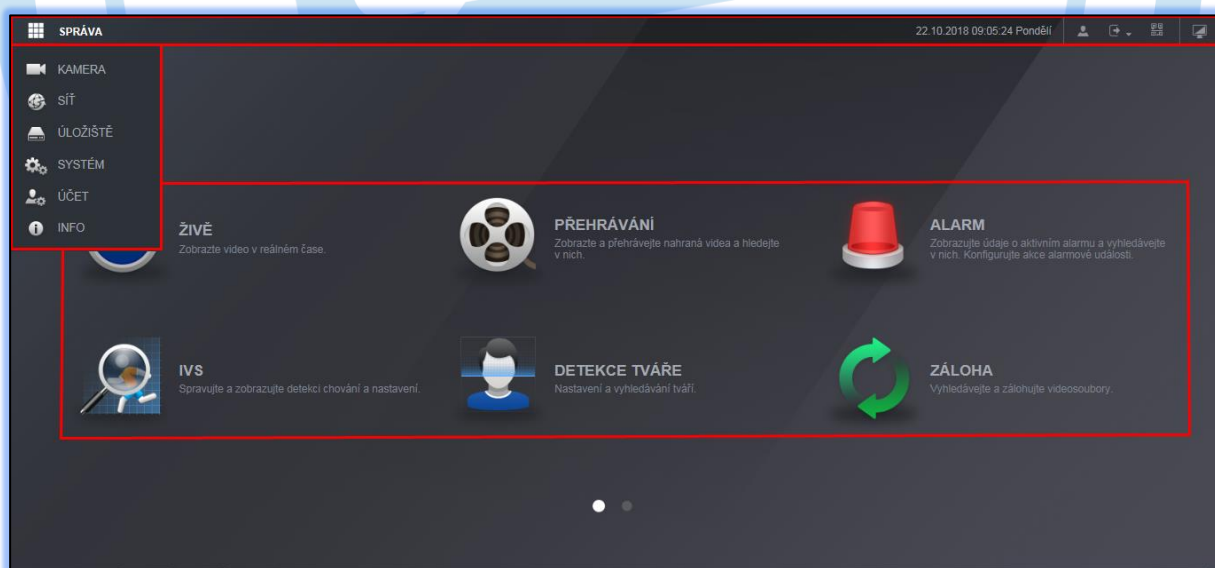
ZABEZPEČ.TO

Spuštění webového rozhraní XVR



- Na inicializovaném XVR nastavte jméno a heslo podle pokynů výrobce. Z bezpečnostních důvodů se doporučuje, heslo pravidelně měnit.
- V případě, že jste heslo zapomněli, využijte možnost **Zapomenuté heslo**.

Hlavní pracovní plocha



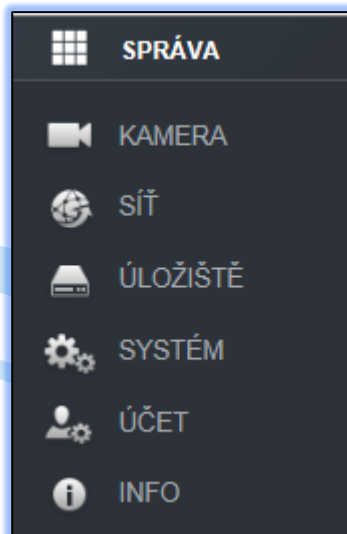
V horní části obrazovky se nachází pracovní lišta s časem a datem. V pravé části lišty se nachází menu tlačítko na odhlášení/vypnutí/restartování, tlačítko pro zobrazení QR kódu. V levé části lišty se nachází tlačítko **Správa**. Po rozkliknutí se zobrazí menu, ze kterého můžete konfigurovat další části systému.

Uprostřed obrazovky se nachází ikony pro ovládání a konfiguraci základních funkcí systému (viz. [Menu Ikony](#)).

Menu Správa

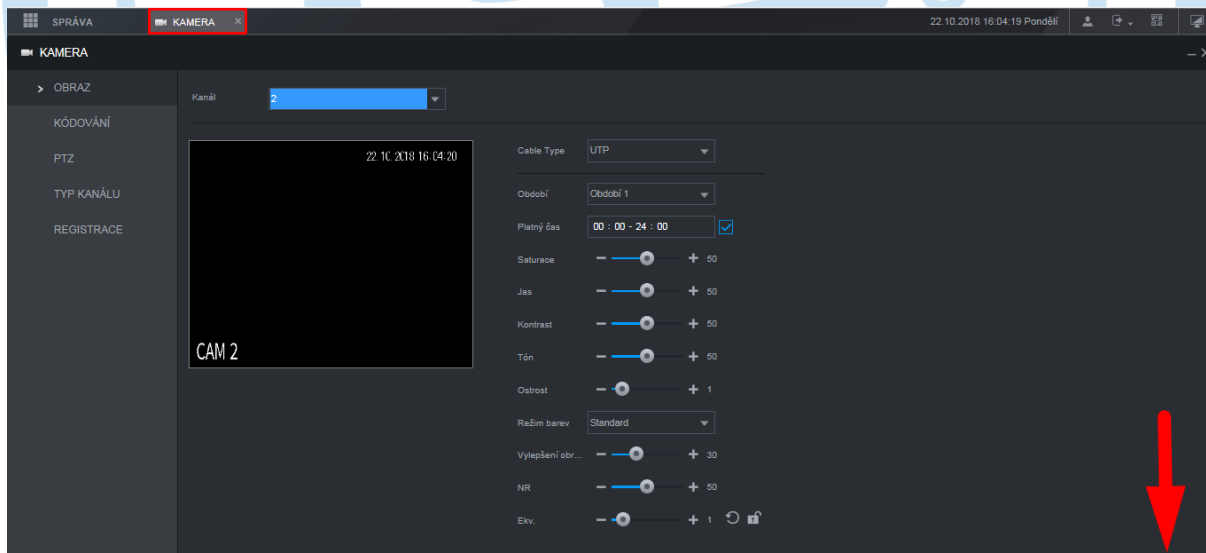
Tato nabídka poskytuje základní nastavení parametrů pro správnou funkci videorekordéru jako je sekce **INFO**, ve kterém najdete podsekcí:

- **Verze** – Informace o modelu zařízení, počtu kanálů (vstupů), verzi HW, sériové číslo a verzi ONVIF.
- **Log**. – Vyhledávání v logách zařízení.
- **Sít'** – Informace o přihlášených uživateli.
- **Info o HDD** – Informace o připojených HDD, místo připojení, status, SMART.



Kamera

V této sekci najdete nastavení pro každou připojenou kameru podle přiřazeného kanálu. Nastavení je rozdělené do podsekcí uspořádaných pod sebou, v levé části obrazovky. Po nastavení a před přepnutím na další podsekcí nezapomeňte uložit nastavení tlačítkem **Uložit** v pravém dolním rohu obrazovky. Pozor, častokrát se tlačítko schová a je potřebné se k němu „proskrolovat“.



V sekci **Kamera** najdeme 5 podsekcí:

- **Obraz** – Konfigurace nastavení obrazu. Jako první je potřeba zvolit kanál, na kterém je připojená kamera, kterou chceme nastavovat.
- **Kódování** – Tato podsekcí je rozdělená do 4 částí:
 - **Kódování** – Nastavení parametrů hlavního a vedlejšího streamu.
 - **Snímek** – Nastavení parametrů ukládaných snímků, pro každý kanál zvlášť.
 - **Překrytí** – Nastavení jaký (text) bude, zobrazovaný respektive ukládaný, obraz překrytí.

Nejedná se o nastavení privátních zón. Nastavení privátních zón viz. kapitola...

- **Umístění** – Nastavení složky v PC pro ukládání snímků a záznamů zvlášť.
- **PTZ** – Nastavení jen pro PTZ kamery.
- **Typ kanálu** – Přiřazování druhu signálu (Analog/Digitál) k danému kanálu. Digitální IP kamery je potřebné přiřazovat odzadu, tedy od 8. kanálu postupně směrem nahoru. Analogové a digitální kamery se řadí za sebou podle čísla kanálu.
- **Registrace** – Připojení IP kamer. Je možné vyhledat kamery automaticky a následně je přidat do systému. Doporučuje se přidat kamery ručně, tedy nastavit všechny potřebné parametry kamery, a tak ji přidat. Při automatickém přidávání dochází k chybě při připojení k účtu kamery.

Síť

V této sekci najdeme všechny potřebné podsekcce pro nastavení sítě, jako jsou:

- **TCP/IP,**
- **PŘIPOJENÍ,**
- **Wi-Fi,**
- **3G/4G,**
- **PPPoE,**
- **DDNS,**
- **E-MAIL,**
- **UPnP,**
- **SNMP,**
- **MULTICAST,**
- **REGISTRACE,**
- **CENTR ALARM,**
- **P2P.**

Úložiště

Tato sekce obsahuje nastavení úložiště, v podsekcích:

- **Základní** – Určení základních nastavení při ukládání údajů na HDD.
- **Plán** – Nastavení rozvrhu pro záznam a snímky podle dne, času a typu události.
- **Správce HDD** – Nastavení a informace o HDD.
- **Záznam** – Nastavení parametrů nahrávání hlavního, vedlejšího streamu a snímků.
- **FTP** – Nastavení parametrů pro vzdálený FTP server.

System

V této sekci najdeme 6 podsekcí:

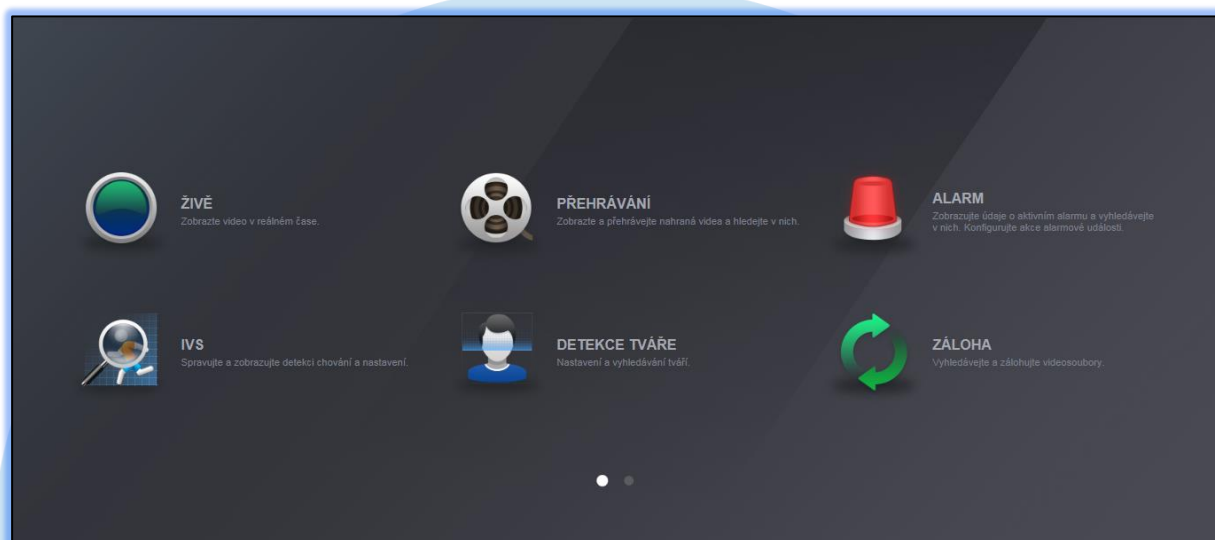
- **Obecné** – Základní nastavení zařízení, čas, datum a svátky.
- **Zabezpečení** – Určení přístupových práv, důvěryhodných stránek a podobně.
- **Údržba systému** – Nastavení automatického restartování systému a režimu ventilátoru.
- **IMP/EXP** – Importování, respektive exportování konfiguračního souboru.
- **Výchozí** – Aplikace původních nastavení pro zvolené sekce.
- **Upgrade** – Nastavení aktualizací systému.

Účet

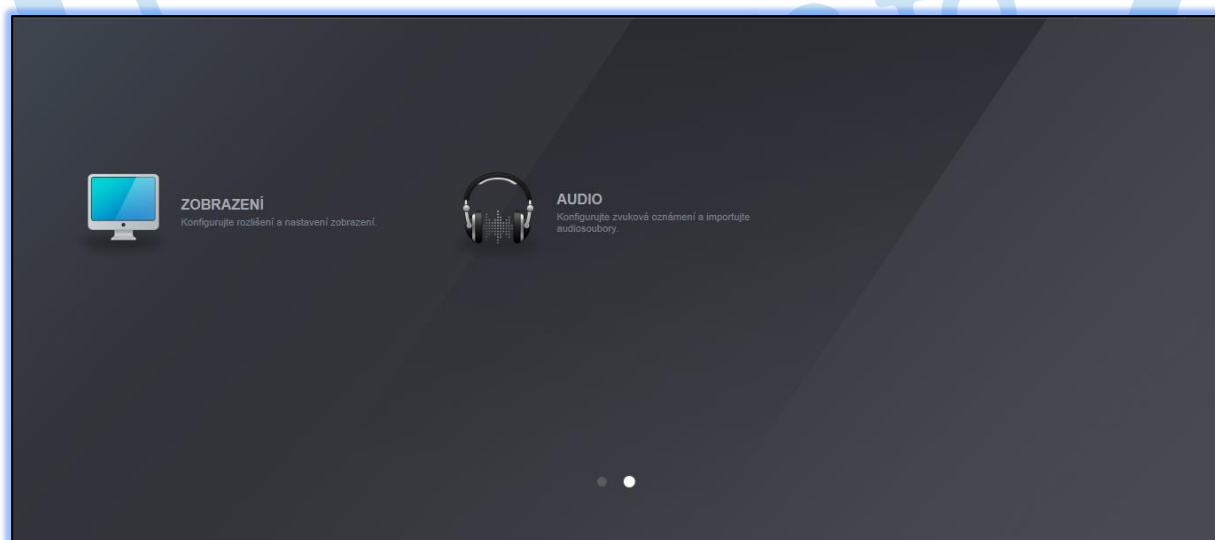
Tato sekce se skládá z 2 podsekcí:

- **Účet** – Nastavení skupin a uživatelů, kteří mají práva na přístup na práci v systému.
- **Onvif uživatel** – Nastavení ONVIF účtu – jméno a heslo.

Menu Ikon

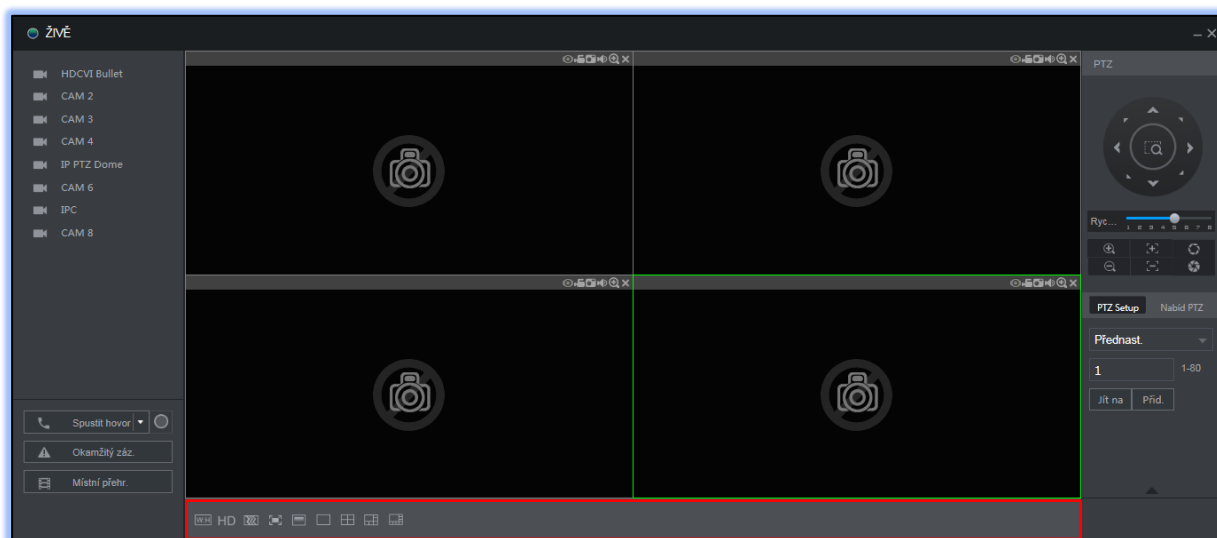


Na obrazovce je možné zobrazit jen 6 ikon, s názvem, ikonou a popisem, z celkových 8. Pomocí bílých bodíků ve spodní části obrazovky, je možné přepnout na druhé okno menu s ikonami. Každá ikona po rozkliknutí otevírá nové možnosti nastavení a ovládání. Každá ikona se otvírá na horní pracovní liště. Jednoduchým kliknutím na odkaz se vrátíte k už otevřené aplikaci.



Živě

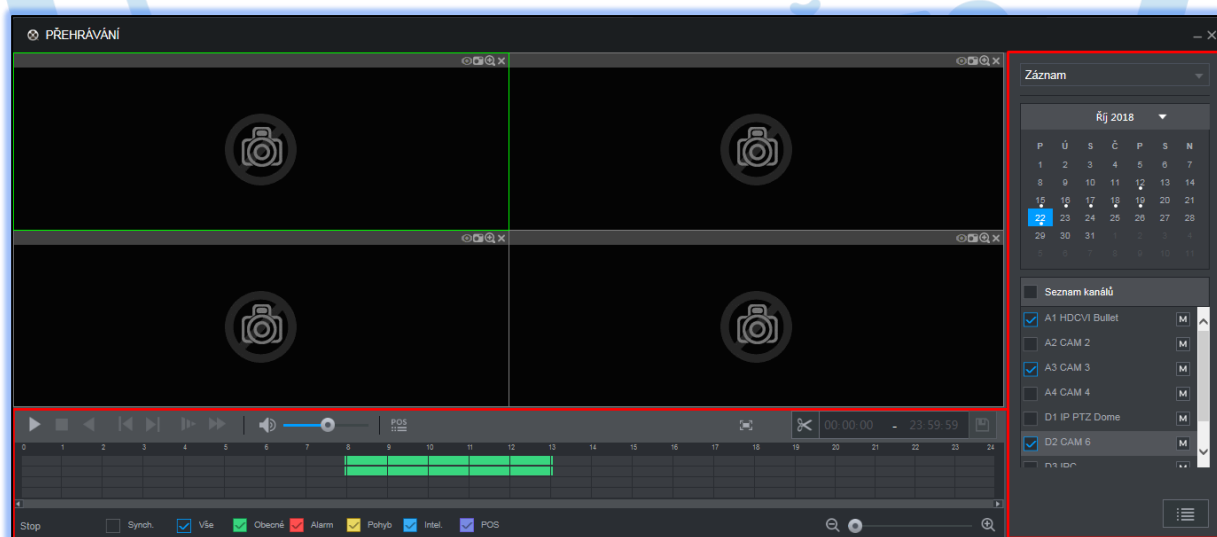
V tomto okně je možné zobrazovat živý náhled zvoleného počtu kamer a ovládat PTZ kamery. Nastavení zobrazení a rozložení (počtu kamer) je možné pomocí menu ve spodní části okna.



Označením zobrazovacího pole (zeleně orámované) a následným kliknutím na jednu z kamer v seznamu připojených kamer (levá část obrazovky) se zobrazí živý náhled dané kamery. V pravé části obrazovky se nacházejí ovládací prvky pro PTZ kamery.

Přehrávání

Pomocí kalendáře, záznamu kanálů, v pravé části obrazovky, a časové osy s výběrovým menu událostí, v dolní části obrazovky, je možné přehrávat archivní videozáznamy.



Alarm

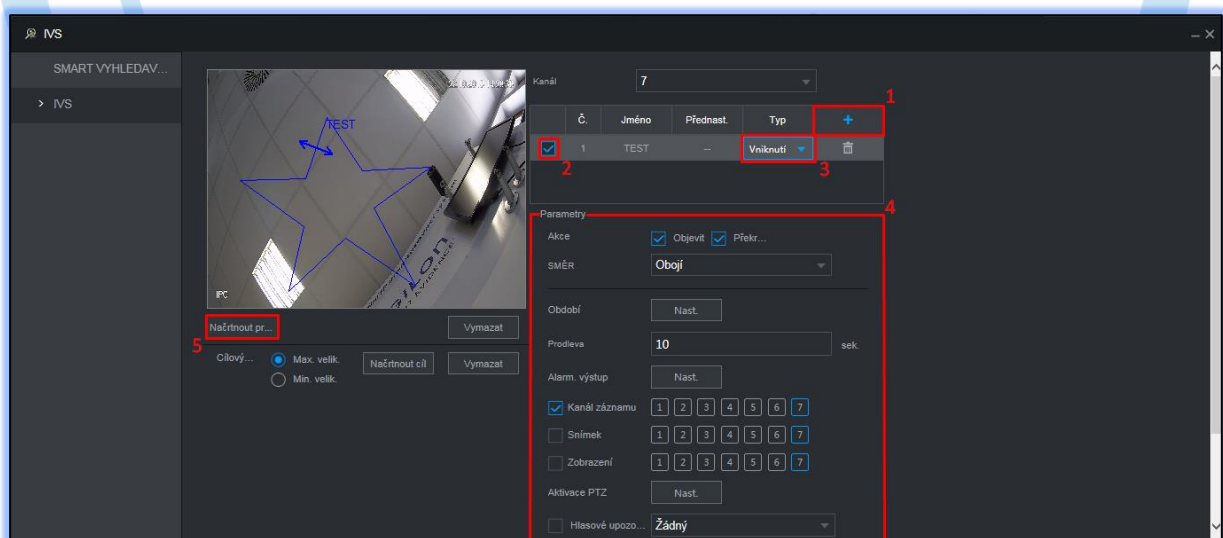
Sekce **Alarm** umožňuje konfiguraci alarmových událostí a vyhledávání v nich. Tato sekce je rozdělená do 5 podsekcí:

- **Alarm info** – Vyhledávání v alarmech.
- **Vstup alarmu** – Nastavení alarmových výstupů podle částí Skříň alarmu (Alarm box), Ext. IPC, IPC vypnuto, Alarm HDCVI.
- **Výstup alarmu** – Nastavení alarmových výstupů (VÝST ALARM, Bílé světlo, Siren).
- **Detekce** – Nastavení poplachu na základě událostí Detekce pohybu, Ztráta videa, Neopráv., mani., Diagnostika.
- **Abnormalita** – Nastavení poplachu na základě abnormality HDD, Síťe, Uživatele.

IVS (Intelligent Video Surveillance System)

Sekce **IVS** umožňuje konfiguraci inteligentních funkcí a vyhledávání v nich. Tato sekce je rozdělená do 2 podsekcí:

- **Smart vyhledávání** – Vyhledávání v nastavených událostech inteligentních funkcí.
- **IVS** – Nastavení inteligentních funkcí. Systém umožňuje použít inteligentní funkce překročení čáry, vniknutí, chybějícího a opuštěného objektu v obraze.
 - Postup:
 1. Přidejte nové pravidlo.
 2. Pojmenujte pravidlo, vyberte typ pravidla, nastavte další parametry.
 3. Nakreslete pravidlo v náhledu kamery.
 4. Uložte pravidlo.



Detekce tváře

Sekce **Detekce tváře** umožňuje konfiguraci této inteligentní funkce a vyhledávání tváře. Tato sekce je rozdělena do 2 podsekcí:

- **Smart vyhledávání** – Vyhledávání tváře.
- **Parametry** – Nastavení inteligentní funkce – detekce tváře.
 - Postup:
 1. Povolte pravidlo na zvoleném kanálu.
 2. Nastavte maximální a minimální velikost detekované tváře (modré rámečky).
 3. Nastavte ostatní parametry pravidla.
 4. Uložte pravidlo.

Záloha

Sekce **Záloha** umožňuje vyhledat a zálohovat videozáznamy na základě nastavených parametrů v této sekci.

Zobrazení

V sekci **Zobrazení** je možné nastavovat zobrazení na zobrazovacím zařízení připojeném k XVR. Sekce je rozdělena do 3 podsekcí:

- **Zobrazení** – Nastavení základních parametrů.
- **Zero-channel** – Nastavení parametrů pro Zero-channel (Mobil, SmartPSS).
- **Tour** – Nastavení základních parametrů tury na zobrazovacím zařízení.

Audio

Sekce **Audio** umožňuje konfigurovat zvukové oznámení (např. pro Alarm, IVS, Detekce tváře) a importovat audio soubory. Je rozdělena do 2 podsekcí:

- **Rozvrh** – Nastavení rozvrhu zvukových oznámení.
- **Manažer souboru** – Umožňuje nahrát audio soubory.